

ШИФР 10-37

Олимпиадная работа
муниципального этапа всероссийской олимпиады школьников

географии
учащегося 10 класса

муниципального бюджетного общеобразовательного учреждения
«Средняя общеобразовательная школа № 11»
(наименование ОУ)

Токмакова Константина Дмитриевича

Педагог-наставник:
учитель географии МБОУ «СОШ № 11»
Жинкина Татьяна Михайловна

10-37

	Задание 1.	Задание 2.	Задание 3.	Задание 4.	Задание 5.	тест	итого
Баллы	3	3	5	16	68	7	40

**Задания муниципального этапа
всероссийской олимпиады школьников по географии
2025-2026 учебный год, 10-11 класс**

Время выполнения – 180 минут

Максимальный балл – 169

Не разрешается пользоваться атласами, любыми справочными данными, в том числе сотовыми телефонами, и прочими гаджетами. Пишите разборчиво! Удачи!

Аналитический раунд

Задание 1. Максимальное количество баллов – 20

38

Химическая и нефтехимическая промышленность является одной из самых прогрессивных и быстро развивающихся отраслей в мировой промышленности. Во второй декаде ноября 2025 года, в Москве прошла Международная выставка «ХИМИЯ», которая проводится в Москве с 1965 года и является одной из наиболее престижных выставок в своей отрасли. На площадках выставки можно было ознакомиться с продукцией, выпускаемой предприятиями данной отрасли народного хозяйства. Из предложенного списка впишите предприятия в соответствующую строку таблицы, учитывая характеристику выпускаемой продукции, укажите субъект Российской Федерации на территории которого расположено предприятие.

**«Газпром нефтехим Салават», «Нижнекамскнефтехим», «Уралкалий»,
«Казаньоргсинтез»**

	Наименование предприятия	Характеристика по выпускаемой продукции	Субъект РФ
А	«Газпром нефтехим Салават»	Единственный российский производитель поликарбонатов, сэвилена, металлоценового полиэтилена – пластиков высокой прочности, а также один из крупнейших в стране производителей полиэтиленов высокой и низкой плотности.	
Б	«Казаньоргсинтез»	Мировой лидер по выпуску изопренового каучука, входит в тройку крупнейших поставщиков бутиловых каучуков и в топ-10 мировых производителей синтетического каучука.	Респ. Татарстан
В	«Уралкалий»	Одно из крупнейших в мире предприятий по производству калийных удобрений.	Вурганская обл.
Г	«Нижнекамскнефтехим»	Производит бензин, дизельное топливо, топочные мазуты, а также пластификатор ДОФ, бутиловые спирты, серу, аммиак, карбамид, бензол, акриловую кислоту и другие.	

Ответьте на вопросы:

- Какие из указанных предприятий входят в группу СИБУР? «Газпром нефтехим Салават», «Уралкалий»
- Какой процесс, связанный с особенностями сырья для предприятия В, происходит под городами (назовите их), в связи с которым происходит расселение жилых домов, других

строений, а также стал необходим перенос железнодорожной станции и т.д.?

Грибницкая обл. (Грибница)

3. При преобладающем переносе воздуха с юго-запада предприятие Б влияет на возможное повышение содержания загрязняющих веществ в атмосферном воздухе в одном из крупных городов. Назовите город. Курши

4. На какой фактор обращается особое внимание при функционировании предприятий химической и нефтехимической промышленности? Выделение вредных веществ в атмосферу и окружающую среду (реки, озера и т.д.)

Задание 2. Максимальное количество баллов – 12

3

Прочтите стихотворение В.Брюсова, ответьте на вопросы.

От пышно-полноводной Ладоги
До сумрачных балтийских вод,
То преломляя краски радуги,
То зыбля дымный пароход, -

Полями радостно открытыми,
Прислушиваясь к шуму стад,
И, алыми, во мгле, гранитами,
Глядя, как сфинксы мирно спят...

О какой реке говорится в стихотворении?

Определите уклон реки, если известна длина (74 км) и высота истока (4 м). Запишите расчеты.

По каким 2 субъектам Российской Федерации она протекает? Ленинградская обл.,

По геологическому возрасту молодой или древней можно считать эту реку?

Аргументируйте ответ. По геологическому возрасту реку можно считать молодой, т.к. на северной части нашей страны Балтийский щит, охвативший эту реку

Задание 3. Максимальное количество баллов – 17

58.

Задание по топографической карте.

Внимательно рассмотрите часть топографической карты. Ответьте на вопросы.

1. Определите и запишите именованный масштаб карты.

2. Перечислите способы, с помощью которых можно определить масштаб этой карты.

3. Определите, через сколько метров проведены горизонтали. через 2,5 м

4. Определите географические координаты г. Михалинская

5. Определите истинный и магнитный азимуты направления движения с г. Карьерная на г. Михалинская, если магнитное склонение западное 2° .

6. К северо-востоку от г. Михалинская находится лес. Как он называется?

Охарактеризуйте его (укажите породу деревьев и количественные характеристики)

0,5
 не верно, норма давления - 1000
 0,5

7. Чему будет равно атмосферное давление на уровне уреза воды р.Соть, если на г.Михалинская оно соответствует нормальному атмосферному давлению. Расчеты запишите. 0

8. Какой берег у р.Соть пологий? левый 1

9. Перечислите, какие пути сообщения ведут к угольным шахтам? Железная дорога, 1

автомобильная дорога 0,5
 10. Верно ли, что шахты являются недействующими? Нет 0,5

Задание 4. Максимальное количество баллов – 18

16,5

В 2025 году отмечается 80-летие Победы в Великой Отечественной войне. Эта Победа досталась СССР ценой невероятных жертв и лишений. Помним и чтим подвиг наших дедов и прадедов, отстоявших свободу и независимость Родины, подаривших жизнь новым поколениям своих потомков.

Говоря о подвиге отдельных городов, мы вспоминаем героизм и самоотверженность всего народа. Определите по краткому описанию город и сопоставьте его с фотографией города. Заполните таблицу.

Краткое описание подвига

- А - Город-герой, население которого перенесло почти 900 дней боли и страдания, мужества, доблести и терпения, не имея сообщения по суше с остальной частью страны.
- Б – Город-герой испытал беспрецедентно долгую и ожесточённую осаду, ведя оборонительные бои с октября 1941 года по июль 1942 года. Город был выгоревшим дотла.
- В - Город, на территории которого находится крепость-герой, которая одной из первых в июне 1941 года приняла удары гитлеровской армии, один из самых известных символов стойкости и героизма защитников Отечества.
- Г – Город-герой, который в октябре-декабре 1941 года героически сдерживал натиск врагов, предотвратив прорыв к Москве и устоял, не будучи захваченным противником.
- Д – Город-герой, защитники которого героически сражались с врагом на суше, в воздухе и на море. За время войны город выгорел почти на две трети.
- Е - Место одной из самых продолжительных и кровопролитных битв в истории, которая стала поворотным моментом в войне. Защитники города проявили невероятное мужество и стойкость, обороняя его 200 дней и ночей.

Краткое описание города

- А. Город федерального значения, расположен на побережье моря в области умеренно-континентального климата с чертами средиземноморского.
- Б. Крупнейший в мире по числу жителей город за Северным полярным кругом, незамерзающий порт, специализируется среди прочих направлений на судоремонте.
- В. Город на правом берегу реки, крупный транспортный узел, крупнейший промышленный центр в области. В южной части города берет начало судоходный канал.
- Г. Крупный региональный центр обрабатывающей промышленности; в числе прочих здесь находится производство газовых плит «Гефест».
- Д. Крупный промышленный, научный и культурный центр. В народе широко известен производством оружия, самоваров и пряников.

Е. Самый северный город-миллионник в мире, трижды менял название. Здесь расположены судостроительный, тракторный, трубный заводы и другие предприятия.

№	Название города	Подвиг	Описание города	№ рисунка	Название города	Подвиг	Описание города
1	Санкт-Петербург 1	А 1	Е 1	4	Мурманск 1	Б	Б 1
2	Севастополь 1	Д	А 1	5	Валдай 1	Е 1	В 1
3	Тюль 1	Г 1	Д 1	6	Брянск 1	В 1	Г 1



Рис 1



Рис.2



Рис.3

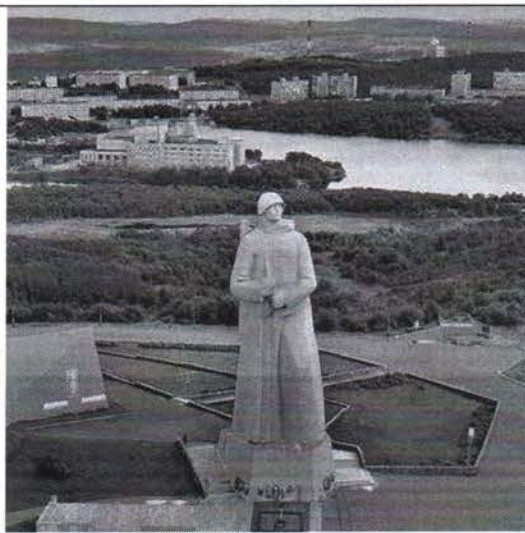


Рис.4.

6. Регион/территория за которой большинством исследователей признаётся первенство возникновения письменности (не иероглифики)		Запишите: а) название <u>территории</u> ; б) народ, создавший первую письменность; в) что явилось носителем для записей	—
7. В какой стране находится самое высокогорное постоянное поселение		Запишите: а) название <u>страны</u> и её столицы; б) название горной системы, в пределах которой находится эта страна; в) название уникального озера, расположенного на юго-восточной границе; г) в чем уникальность озера	а) Китай б) ✓
8. Какие из перечисленных объектов не являются полуостровами: А) <u>Малакка</u> , В) <u>Малая Азия</u> , С) <u>Маракайбо</u> , D) <u>Лабрадор</u> , Е) <u>Юкатан</u> , F) <u>Бретань</u> , G) <u>Хайнань</u> (при указании номеров в ответе соблюдайте заданную последовательность, если ответ не знаете, ставьте прочерк)	A: B: C: D: E: F: G:	Запишите: чем является каждый из выбранных вами объектов (не полуостровов)	
9. Какая <u>страна</u> имеет наименьшую плотность населения в мире?		Запишите: а) название страны; б) название её столицы в) с какими государствами граничит	а) Австралия б) Канберра в) Новая Зеландия и Новая Зеландия ✓
10. Крупнейший в мире архипелаг по количеству островов	В поле для ответов	Запишите: а) название архипелага; б) названия <u>пяти самых больших островов</u> в его составе + укажите цифры, которыми отмечены эти острова; в) преобладающий тип естественной растительности	—
11. Каких животных завезли в <u>Якутию</u> из <u>Канады</u> , которые успешно адаптировались к суровым условиям проживания?		Запишите: а) название животных; б) в скольких часовых поясах расположена Якутия;	а) лисы б) 3 ✓
12. На берегах какой реки расположен город <u>Красноярск</u> ?		Запишите: а) названия реки; б) название ГЭС, которая является самой мощной в России;	а) б) Белаярская ✓
13. На каком полуострове расположена <u>Дания</u> ?		Запишите: а) название полуострова; б) водами каких морей омываются его берега	а) — б) —

14. С названием какого города этимологически связано слово «джинсы»?	Запишите: а) название города; б) название <u>страны</u> , частью которой он является;	а) б) США
15. Какая <u>страна</u> до 1935 года называлась Персией?	Запишите: а) современное название страны; б) название денежной единицы страны	а) Иран б) Лир

ТЕСТОВЫЙ РАУНД

(за каждый верный ответ- 1 балл, максимально – 20 баллов)

1. <u>в</u> ¹	2. <u>а</u> ⁰	3. <u>б</u> ¹	4. <u>в</u> ⁰	5. <u>б</u> ⁰	6. <u>б</u> ⁰	7. <u>б</u> ⁰	8. <u>г</u> ⁰	9. <u>б</u> ¹	10. <u>в</u> ¹
11. <u>а</u> ¹	12. <u>а</u> ⁰	13. <u>г</u> ¹	14. <u>б</u> ⁰	15. <u>г</u> ⁰	16. <u>б</u> ⁰	17. <u>б</u> ⁰	18. <u>г</u> ¹	19. <u>а</u> ⁰	20. <u>г</u> ⁰

- Где образуется новая земная кора океанического типа?
а) во внутренних морях, б) в океанических желобах, в) в зоне срединно-океанических хребтов, г) в области островных дуг.
- К горным областям герцинской складчатости относятся:
а) Алтай, Урал, Восточный Саян; б) Алтай, Аппалачи, Пиренеи; в) Алтай, Карпаты, Тянь-Шань; г) Алтай, Гарц, Зеравшанский хребет.
- Река, относящаяся к бассейну Атлантического океана:
а) Северная Двина, б) Кубань, в) Печора, г) Урал.
- Остров, на котором расположена столица государства:
а) Новая Гвинея, б) Кергелен, в) Крит, г) Кюсю.
- Какой из перечисленных объектов является полуостровом?
а) Эйяфьядлайёкюдль, б) Салентина, в) Ньюфаундленд, г) Шатт-эль-Араб.
- Самая большая по площади страна Африки, которая не выходит к морю:
а) Эфиопия, б) ДР Конго, в) Зимбабве, г) Мали.
- Какие почвы характерны для Карелии?
а) мерзлотно-таёжные, б) бурые лесные, в) серые лесные, г) подзолистые.
- Современная Чехия образована в результате слияния Чехии, части Силезии и:
а) Моравии, б) Мазурии, в) Мазовии, г) Славонии.
- В каком из перечисленных субъектов Российской Федерации нет АЭС:
а) Ленинградская область, б) Красноярский край, в) Чукотский автономный округ, г) Саратовская область.
- Столица какой страны ранее носила название Целиноград?
а) Таджикистан, б) Узбекистан, в) Казахстан, г) Туркмения.
- Для какой территории характерен флористический ландшафт каатинга или «лес без тени»?
а) Бразильское плоскогорье, б) Лаврентийская возвышенность, в) впадина Калахари, г) Восточно-Африканское плоскогорье.
- Для какого государства дракон является национальным символом, который присутствует и на флаге, и на гербе (сразу два)?
а) Непал, б) Мьянма, в) Бутан, г) Лаос.
- В каком из перечисленных городов максимальная среднемесячная температура наблюдается весной?
а) Рабат, б) Пекин, в) Амман, г) Дели.

14. Приток Лены с эвенкийским названием Сиинэ в русском языке превратился в Синюю, но поскольку река берёт начало в торфяном болоте, вода в ней:
а) красная, б) белая, в) чёрная, г) жёлтая.
15. Субъект РФ, в котором распространена светлохвойная тайга:
а) Вологодская область, б) Республика Саха-Якутия,
в) Республика Татарстан, г) Брянская область.
16. Какой прибор предназначен для измерения расстояний и превышений одной точки над другой?
а) анемометр, б) буссоль, в) нивелир, г) ватерпас.
17. Медленное потепление и затяжные дожди приносит:
а) антициклон, б) тёплый атмосферный фронт, в) холодный атмосферный фронт
18. Какой вулкан находится на острове недалеко от столицы государства?
а) Ключевская Сопка, б) Тятя, в) Кракатау, г) Фудзияма.
19. В каком из этих регионов нет территорий, находящихся ниже нулевой изогипсы?
а) Калифорния, б) Израиль, в) Луизиана, г) Сербия
20. Анталаотра - это:
а) озеро на границе Перу и Боливии,
б) форма залегания горных пород,
в) основное население Коморских островов,
г) остров в заливе Святого Лаврентия.